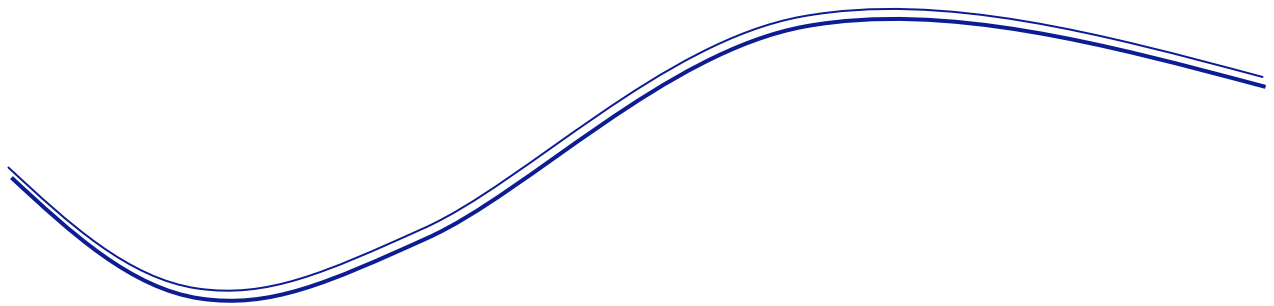


# RAPPORT D'ACTIVITÉ

## 2006-2007



# Mot du président

---

## Vers une gouvernance des partenaires de l'eau dans le bassin versant de la rivière Etchemin

Chers partenaires,

C'est avec un plaisir renouvelé que je vous présente le rapport annuel du Conseil de bassin versant de la rivière Etchemin pour l'année 2006-2007. Cette année charnière dans la vie du CBE aura été marquée par le dépôt au MDDEP après plus de 6 années d'un grand exercice de consultation et de concertation, de notre plan directeur de l'eau qui guidera nos actions pour les prochaines années. Depuis sa création, le CBE a en effet permis aux partenaires économiques, environnementaux et gouvernementaux d'unir leurs efforts pour dégager un consensus régional et d'identifier les principales actions à réaliser pour solutionner les problématiques observées. Le CBE est fier de cette réalisation et nous disons merci à tous ceux qui y ont contribué.

Pour une deuxième année de suite, nous avons souligné l'engagement de partenaires à la réalisation d'actions du PDE. Le CBE croit beaucoup en cette approche des contrats de bassin qui permet la promotion de la gestion intégrée de l'eau par bassin versant et la mise en valeur des actions des partenaires à la réalisation du PDE.

Conscient de l'importance du monde municipal dans le succès du PDE, le CBE a tenu des rencontres avec la ville de Lévis ainsi qu'avec les MRC du territoire du bassin versant de l'Etchemin. Nous avons également présenté le PDE aux aménagistes des MRC de façon à faciliter les liens entre les schémas d'aménagement des MRC et le PDE. Ce type de rencontre ainsi que les activités de sensibilisation auprès des intervenants municipaux ou d'éducation auprès des élèves du primaire ou du secondaire doivent se poursuivre. C'est la voie du succès pour la réussite des objectifs de notre plan d'action.

L'identification visuelle des limites du bassin versant, amorcée en 2006, doit se terminer au cours de la prochaine année. Ce projet réalisé, grâce à la contribution financière du Mouvement des Caisses Desjardins et à la collaboration de municipalités du bassin versant vise à sensibiliser les citoyens et les citoyennes au concept de bassin versant et à susciter leur engagement.

Nous sommes fiers de la mise en place de trois nouvelles stations d'échantillonnage de l'eau à la confluence de la rivière Etchemin et de la rivière Le Bras. Elles aideront à mieux cerner les problématiques de qualité de l'eau dans le bassin versant en permettant de séparer celles provenant de la rivière Etchemin de celle de la rivière Le Bras (merci à Michel Tardif pour son implication bénévole dans la prise d'échantillon).

Nous tenons à souligner la qualité du travail de Canards Illimités Canada dans la réalisation du plan de conservation des milieux humides du bassin versant. Cet outil est maintenant à la disposition des intervenants du bassin versant.

Dans sa volonté d'appuyer les initiatives de ses partenaires, le CBE a collaboré avec le Comité de valorisation de la rivière Le Bras dans la volonté d'assainir cet important sous-bassin de notre bassin versant. Nous poursuivons cette collaboration au cours la prochaine année.

Je tiens également à remercier tous les membres du CA du Conseil de bassin de la rivière Etchemin et particulièrement ceux de l'exécutif pour leur dévouement et leur engagement, malgré un agenda souvent très chargé, à l'atteinte de notre objectif d'améliorer la qualité de l'environnement du bassin versant pour le bénéfice des citoyens et des citoyens actuels et futurs.

En terminant, je tiens à remercier Marie-Josée Racine qui a pris le relais au CBE avec brio, en l'absence de la directrice générale, Carole Rouillard, en congé de maternité depuis l'an dernier. Son engagement et la qualité de son travail nous ont permis de poursuivre notre plan et d'afficher aujourd'hui un bilan positif.

Poursuivons ensemble notre engagement pour l'amélioration de la qualité de notre bassin versant !



François Duchesneau

# Qui sommes-nous ?

---

Le Conseil de bassin de la rivière Etchemin (CBE) a pour principale mission de favoriser la gestion intégrée des activités susceptibles d'avoir un impact sur l'eau et les ressources aquatiques du bassin versant de la rivière Etchemin.

## Ses mandats

- ◆ Assurer la concertation à l'échelle du bassin versant entre tous les intervenants ayant un intérêt dans la gestion des ressources reliées à l'eau ;
- ◆ Promouvoir l'acquisition et la diffusion de connaissances sur le bassin versant dans le but de pouvoir informer, sensibiliser et faire des recommandations afin d'harmoniser les usages dans une optique de développement durable ;
- ◆ Faire valoir, par le biais de recommandations auprès des structures locales, régionales et nationales, les intérêts et les préoccupations des intervenants du bassin versant ;
- ◆ Appuyer les initiatives de protection et de mise en valeur du milieu ;
- ◆ Favoriser la négociation et la conclusion d'ententes de partenariat ;
- ◆ Recevoir des dons, legs et autres contributions de même nature, en argent, en valeurs mobilières ou immobilières et administrer de tels biens ; organiser des campagnes de souscriptions dans le but de recueillir des fonds pour des fins charitables.

## Ses objectifs

Par la gestion intégrée de l'eau par bassin versant le CBE, en concertation avec les acteurs, les gestionnaires et la population, vise les objectifs suivants :

- ◆ Amélioration de la qualité de l'eau du bassin versant (lacs, milieux riverains et tributaires) ;
- ◆ Préserver et restaurer la biodiversité aquatique du bassin versant ;
- ◆ Promouvoir des pratiques respectueuses de l'environnement ;
- ◆ Stimuler le développement récréo-touristique lié à la présence de la rivière et de ses tributaires.

# Les membres du conseil d'administration

## Les administrateurs et administratrices <sup>1</sup>

Alexandre Bélanger - Comité de restauration de la rivière Etchemin  
André Gagnon - Promotuel Dorchester  
André Lavallée - MRC de Bellechasse  
Bernard Morin - MRC de Bellechasse  
Clément Morin - MRC de la Nouvelle-Beauce  
François Duchesneau - Les amis de la vallée du Saint-Laurent  
Guy Dumoulin - Ville de Lévis  
Hervé Audet - Syndicat de base de l'UPA Kennedy  
Jean-Guy Breton - MRC Les Etchemins  
Julien Roy - Syndicat de base Dorchester Nord  
Linda Goupil - Firme avocats Goupil, Lagacé et Lacasse  
Luce Bisson - Fédération de l'UPA Lévis-Bellechasse  
Marc Brochu - Commission scolaire des Navigateurs  
Martin Boutin - Syndicat des producteurs de porcs de la région de Québec  
Michel Tardif - MRC de Bellechasse  
Pierre-Luc Nadeau - Comité de mise en valeur de la rivière Le Bras  
Simon Giguère - Association des propriétaires de boisés de la Beauce  
Sylvain Hélie - Citoyen  
Véronique Brisson - Comité de restauration du lac Dion  
Yves Boulanger - Pisciculture des Alléghanys

## Les observateurs<sup>1</sup>

Donald Lemelin - Ministère de l'agriculture, des Pêcheries et de l'alimentation  
Luc Major - Ministère des Ressources Naturelles et de la Faune  
Pascal Sarrazin - Ministère du Développement Durable, de l'Environnement et des Parcs  
Simon Castonguay - Ministère des Affaires Municipales et des Régions

# Les membres du comité exécutif<sup>1</sup>

Président	François Duchesneau
Vice-président	Michel Tardif
Secrétaire-trésorier	Marc Brochu
Premier directeur	Martin Boutin
Second directeur	Clément Morin
Troisième directeur	Linda Goupil

---

<sup>1</sup> Composition en date du 31 mars 2007

# Rencontre des administrateurs et administratrices en 2006-2007

## Conseil d'administration

26 octobre 2006  
18 janvier 2007  
25 avril 2007

## Comité exécutif

5 juillet 2006	15 novembre 2006	11 avril 2007
8 août 2006	20 décembre 2006	31 mai 2007
	29 janvier 2007	

## Les employées



Carole Rouillard  
Directrice générale



Marie-Josée Racine  
Directrice générale adjointe  
(Remplacement congé de maternité)

# Les projets réalisés et en cours de réalisation

---

## Le Plan directeur de l'eau (PDE)

### Dépôt du PDE

Le Plan directeur de l'eau a été déposé au Ministère du Développement Durable, de l'Environnement et des Parcs, pour approbation, en novembre dernier. Une rencontre a été organisée par la suite avec la table interministérielle qui évaluera le PDE, afin de lui présenter le document et les étapes de réalisation de ce dernier.



### Signature de 10 contrats de bassin

Le CBE a organisé en février, pour une deuxième fois, une cérémonie de reconnaissance, où 10 contrats de bassin ont été signés par 8 acteurs de l'eau : (1) Municipalité de St-Henri (2) Municipalité de Saint-Damien-de-Buckland (3) Comité de restauration du lac Dion (4) Ministère du Développement Durable, de l'Environnement et des Parcs (5) Municipalité de Lac-Etchemin (6) pisciculture des Alleghany (7) Fédération de l'UPA de la Beauce et (8) Association des producteurs de boisés de la Beauce. Une cinquantaine d'intervenants se sont déplacés pour participer à l'événement qui a eu lieu à Lévis. Ces contrats sont en fait des engagements moraux faits sur une base volontaire. Par cette signature, l'organisme de bassin valide et fait connaître les engagements pris et ce, en lien avec les objectifs qui ont été définis dans le Plan directeur de l'eau. Pour les organisations signataires, il s'agit d'une reconnaissance de leur participation à l'amélioration et à la préservation du bassin versant de la rivière Etchemin.



### Intégration du Plan directeur de l'eau aux schémas d'aménagement des MRC

Au cours de l'automne 2006, le plan directeur de l'eau a été présenté à la MRC les Etchemins et de la Nouvelle-Beauce ainsi qu'à la ville de Lévis, avec un focus sur les éléments du plan d'action qui concernent chaque instance. En janvier, le CBE a organisé une rencontre avec les aménagistes des MRC du bassin versant afin de leur présenter son plan directeur de l'eau et de discuter des possibilités d'arrimage entre ce document et les schémas d'aménagement. Par la suite, le CBE a travaillé à comparer plus en détails les deux documents et a entrepris une rencontre individuelle avec les aménagistes. Jusqu'à maintenant, le schéma d'aménagement de la MRC de la Nouvelle-Beauce et celui de la MRC de Bellechasse ont été analysés, en collaboration avec le Ministère du Développement Durable, de l'Environnement et des Parcs. La MRC de la Nouvelle-Beauce a été rencontrée. Il est à noter que le CBE a aussi agi comme ressource à un cours gradué donné à l'Université Laval sur l'intégration des Plan directeurs de l'eau des organismes de bassin aux schémas d'aménagement des MRC.

## Communications

### **Bulletin de liaison le *SymbiOse***



Le bulletin de liaison le *SymbiOse* est dédié à la population et aux intervenant du bassin versant. Ce dernier rassemble plusieurs articles informatifs sur l'eau ainsi que sur le développement durable. Il a pour objectif de promouvoir l'échange de connaissances dans la population et de mettre en valeur les initiatives locales et régionales qui contribuent au mieux-être de notre communauté. De plus, il sensibilise les lecteurs aux pratiques respectueuses de l'environnement. Il en est à sa quatrième année de publication. La permanence du CBE et certains collaborateurs ont contribué à la parution de deux numéros en 2006-2007. La première a été imprimée à 1000 exemplaires et la deuxième a paru en version électronique seulement, faute de commanditaires.

### **Mise à jour du site Internet**

Le site Internet du CBE a été mis à jour en février 2007. Ainsi, quelques documents téléchargeables ont été ajoutés, ainsi que de l'information sur les projets en cours.



## Sensibilisation/formation

### **Atelier « les milieux riverains et humides : éléments essentiels dans l'aménagement du territoire »**

Trop souvent, les milieux riverains et humides continuent d'être altérés ou de disparaître, puisqu'ils sont méconnus ou encore parce que la réglementation s'y rattachant est complexe. C'est pourquoi le CBE, en collaboration avec Canards Illimités Canada, a organisé en février dernier un atelier sur ces milieux, où étaient conviés les intervenants municipaux (inspecteurs, aménagistes, maires et préfets), les agences de mise en valeur des forêts privées, les organismes de bassin versant et les clubs agro-environnementaux. Les objectifs de cette journée étaient : (1) outiller les intervenants dans l'application de la Politique de protection des rives, du littoral et des plaines inondables (2) outiller les intervenants dans leurs interventions dans les milieux humides (marais, marécages et tourbières). Cet atelier a rassemblé plus d'une cinquantaine d'intervenants provenant majoritairement du territoire du bassin versant de la rivière Etchemin. Ces derniers ont eu la chance d'échanger sur les différentes problématiques rencontrées dans le cadre de leur pratique.

### **Sensibilisation dans les écoles**

À l'automne 2006 a germé une idée de projet avec Canards Illimités, soit celle de sensibiliser les étudiants de deux ou trois classes dans les écoles du bassin versant de la rivière Etchemin, à l'importance de l'eau et des milieux humides. Des démarches ont été entreprises auprès de deux écoles (Belleau-Gagnon et les Alizés), où deux enseignants se sont montrés grandement intéressés au projet. Il pourra sans doute être mis en route au cours de la prochaine année scolaire.

## **Identification visuelle des limites du bassin versant**

C'est à l'automne 2006 qu'ont été reçus les 26 panneaux routiers financés par les Caisses populaires Desjardins du bassin versant. Quatre d'entre eux ont été installés sur le territoire de la ville de Lévis, et inaugurés en janvier 2007. Un panneau a été ensuite installé à Lac-Etchemin en mai 2007 et inauguré en juin dernier. Les prochains panneaux à être mis en place sont ceux de la municipalité de Saint-Damien-de-Buckland et de St-Henri. Le Ministère des Transports du Québec a participé à la validation des emplacements des panneaux. Ces derniers font partie d'un effort éducatif continu du public pour l'aider à comprendre d'avantage au sujet des efforts de protection du bassin versant de la rivière Etchemin. Ils accentuent le concept d'une ligne de partage des eaux et démontrent aux citoyens que même s'ils ne vivent pas à proximité de la rivière, ils font partie du bassin versant et doivent participer aux efforts de protection.



## **Amélioration des connaissances sur le bassin versant**

### **Ouverture d'une nouvelle station permanente de suivi de qualité de l'eau**

Depuis le mois de septembre 2006, le bassin versant de la rivière est doté d'une troisième stations permanentes échantillonnées sur une base mensuelle. Cette dernière est située à l'embouchure de la rivière Le Bras, dans la municipalité de Saint-Henri. L'emplacement de la station fait partie d'un choix stratégique en vue de suivre de près la dégradation des eaux en provenance du sous-bassin versant de la rivière Le Bras, principal tributaire de l'Etchemin. Cette station fait partie du Programme Réseau-rivières, le réseau d'échantillonnage des rivières du Québec. Ce réseau, qui est assuré par le Ministère du Développement Durable, de l'Environnement et des Parcs (MDDEP) depuis 20 ans, permet un suivi temporel de la qualité physico-chimique de l'eau des principales rivières du Québec. Elle est assumée par le CBE, par l'emploi d'un bénévole de Saint-Henri ayant reçu une formation spécifique. Les deux autres stations, située en tête de la rivière à Saint-Luc-de-Bellechasse et à l'embouchure de la rivière Etchemin à Saint-Romuald, sont assurées depuis quelques années par des observateurs du milieu recrutés par le MDDEP. Tous les échantillons sont pris en charge par le MDDEP pour l'analyse, la compilation et l'archivage des données.



### **Échantillonnage estival à la confluence de la rivière Le Bras avec la rivière Etchemin**

Dans le cadre d'une entente de partenariat avec le Ministère du Développement Durable, de l'Environnement et des Parcs, le CBE aura droit à 43 heures de laboratoires, qui permettront l'analyse d'échantillons d'eau. Un bénévole du CBE procédera donc à l'échantillonnage de deux stations pendant six mois, à raison de huit échantillonnages entre mai et octobre 2007. Les deux stations se trouvent à la confluence de la rivière Le Bras avec la rivière Etchemin: l'une directement dans l'effluent de la rivière Le Bras et l'autre un peu amont du mélange des eaux de la rivière Etchemin avec celles de la rivière Le Bras. L'analyse de ces échantillons permettra de compléter ceux de la station permanente ouverte en septembre 2006, un peu plus en amont sur la rivière Le Bras.



## Surveillance écologique d'un petit cours d'eau

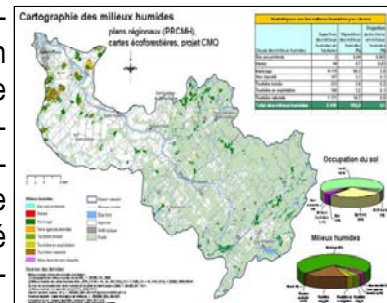
Grâce à une collaboration spéciale avec le Comité de Valorisation de la rivière Beauport (CVRB) et le Ministère du Développement Durable, de l'Environnement et des Parcs (Direction du suivi de l'état de l'environnement), notre Conseil de bassin a, pour une seconde année, collaboré à la mise en place d'un programme de surveillance écologique des petits cours d'eau. Ce dernier visait à fournir aux organismes environnementaux des outils pour récolter de l'information sur la santé de leur cours d'eau en utilisant les macroinvertébrés benthiques comme indicateur. Ce programme sera entièrement réalisable par des bénévoles et les données seront récupérables par les scientifiques. Il permettra aux citoyens de s'impliquer activement dans la gestion de l'eau tout en étant sensibilisé à l'importance de la conserver.



Trois volontaires non spécialisés du bassin versant ont ainsi participé à cette deuxième phase pilote au cours de l'automne dernier. Ils ont pu suivre une formation théorique et pratique sur les méthodes d'échantillonnage en rivière incluant une méthode de caractérisation du site en terme de qualité de substrat, d'habitat et de berge. Ils ont ensuite eu l'occasion de récolter eux-mêmes des macro invertébrés dans une station de la rivière aux Abénaquis. Plusieurs spécimens ont été recueillis. Lors de cette formation, deux autres journées furent consacrées uniquement au tri et à l'identification des macro invertébrés benthiques.

## Cartographie des milieux humides du bassin versant

Suite à la signature d'un contrat de bassin avec Canards Illimités Canada en 2005, le CBE a pu obtenir une cartographie détaillée et à jour des milieux humides du bassin versant de la rivière Etchemin. En effet, Canards Illimités ont travaillé, en collaboration avec le CBE, à affiner la cartographie du Plan régional de conservation des milieux humides de la Chaudière-Appalaches, en intégrant d'autres sources de données (ex. Cartes écoforestières et la cartographie des milieux humides de la Communauté métropolitaine de Québec). Un survol des milieux humides du bassin versant a même été effectué en octobre 2006 afin de valider la cartographie mise à jour ainsi que les pressions anthropiques que subissent certains d'entre eux. Cette cartographie, associée à une base de données détaillées, sera fort utile au CBE dans son appui aux municipalités lors de l'élaboration de plan de conservation des milieux humides de plus d'un hectare.



## Autres activités

### Concertation des organismes de bassin versant de Chaudière-Appalaches

Le Regroupement des organismes de bassins de Chaudière-Appalaches, initié en 2005, a pour mission de favoriser le regroupement des organismes de bassins versants (OBV) oeuvrant sur le territoire de la région administrative de Chaudière-Appalaches afin de permettre leur reconnaissance régionale et faciliter la mise en œuvre de la Gestion intégrée de l'eau par bassin versant (GIEBV) sur le territoire. Il est composé de six OBV, soit : Le Comité de bassin de la rivière Chaudière (COBARIC), le Groupe d'intervention pour la restauration de la Boyer (GIRB), le Groupe de concertation du bassin de la rivière Bécancour (GROBEC), le Conseil de bassin de la rivière Etchemin (CBE), le Conseil de bassin versant de la rivière du sud (COBAVERS) et le Comité de gestion du bassin versant de la rivière St-François (COGESAF).

Le Regroupement s'est rencontré à plusieurs reprises en 2006-2007 afin de discuter des dossiers régionaux et d'assurer une représentation des OBV. Le CBE a entre autres été désigné comme responsable du suivi du dossier de couverture orthophotographique de Chaudière-Appalaches. Ce projet, chapeauté par la Conférence régionale des élus (CRÉ), permettrait à divers organismes, dont les OBV, d'obtenir à un prix intéressant les photographies aériennes couvrant la région administrative de Chaudière-Appalaches. Il est aussi à noter qu'une présentation des OBV et de la GIEBV est bientôt prévue auprès de la CRÉ.

### **Fête de la pêche de Saint-Romuald**

Lors de la Fête de la pêche de 2006, le CBE a organisé la tenue d'un kiosque sur la biologie du poisson, en collaboration avec l'Association des Biologistes du Québec (ABQ). Cette participation a nécessité plusieurs rencontres avec le comité organisateur de l'événement. Cette année, le CBE s'est encore impliqué dans l'organisation de l'événement, qui aura lieu le 9 juin prochain. Ainsi, il a participé à la définition de thèmes qui seront abordés lors d'une pièce de théâtre sur l'eau pour les enfants et il a orchestré la participation de l'ABQ à l'événement, qui tiendra encore un kiosque sur la biologie du poisson, ainsi qu'un atelier sur la faune et la flore aquatique. Le CBE, pour sa part, tiendra un kiosque sur la gestion de l'eau par bassin versant, avec le Comité de bassin de la rivière Chaudière. Il est à noter que le CBE a aussi participé à des rencontres pour la remise sur pieds de la fête de l'eau de Lévis. Cette dernière est remise en 2008 et sera sans doute annexée à la traditionnelle fête de la pêche.



### **Journée pour définir une stratégie d'assainissement du bassin versant de la rivière Le Bras**

Cette journée, qui s'est tenue en avril dernier, avait pour but la mise à niveau sur les problématiques de la rivière Le Bras et d'entamer des discussions sur la mise en place d'une stratégie globale et multidisciplinaire en vue d'atteindre les objectifs du plan directeur de l'eau de la rivière Etchemin. Tous les acteurs du bassin versant de la rivière le Bras ont été convoqués à cette rencontre. Un peu plus d'une vingtaine de personnes ont participé à l'événement. Quelques présentations ont été faites, traitant de l'état des connaissances du bassin versant, des éléments du plan directeur de l'eau qui concernent ce bassin versant et d'un exemple de mise en place efficace de la gestion intégrée de l'eau dans un sous-bassin. La rencontre s'est conclue par des discussions sur quelques actions à entreprendre pour l'assainissement de ce principal bassin versant de l'Etchemin.

# Représentation, communication, implication et formation

---

Communiqué de presse suite à l'assemblée générale annuelle du CBE	14 juin 2007
Communiqué de presse suite à la subvention de 65 000\$ obtenue du MDDEP	27 juin 2007
Sortie d'un bulletin de liaison SymbiOse	Juillet 2006
Communiqué de presse suite à l'ouverture de la nouvelle station d'échantillonnage permanente du MDDEP	5 septembre 2006
Présentation du portrait du bassin versant de la rivière Le Bras aux maires des municipalités de la MRC de La Nouvelle-Beauce et discussions sur les défis des prochaines années en lien avec les problématiques importantes du tributaire.	19 septembre 2007
Entrevue accordée à Radio-bellechasse concernant la nouvelle station d'échantillonnage	12 septembre 2006
Présentation aux MRC Les Etchemin, de la Nouvelle-Beauce et à la ville de Lévis des défis du Plan directeur de l'eau par organisation et des besoins financiers du CBE.	13 & 19 septembre, 11 octobre 2006
Rédaction d'une lettre d'appui au Comité de restauration du lac Dion pour le financement de leur Plan directeur de l'eau.	Octobre 2006
Rencontre avec Canards Illimités Canada pour discuter d'une collaboration pour un projet de sensibilisation dans les écoles primaires et secondaires du bassin versant	Octobre 2006
Support aux communications pour la conférence de presse du 5 octobre 2006 du Comité de restauration du lac Dion (obtention d'un avis ministériel)	Octobre 2006
Participation au colloque « La cohabitation agriculture-faune, une vision à partager »	19 & 20 octobre 2006
Survol pour la validation de milieux humides du bassin versant de la rivière Etchemin avec Canards Illimités Canada	9 octobre 2006
Formation de bénévoles à la prise d'échantillonnage et à l'identification de macro-invertébrés benthiques	5 & 15 octobre, 19 & 26 novembre 2006
Lettre d'appui au Comité de bassin de la rivière Chaudière pour un projet de caractérisation des eaux souterraines.	17 novembre 2007
Assister à une séance d'information sur le programme de subvention Interactions Communautaires	23 novembre 2006
Conseils d'administration du Comité de restauration du lac Dion	23 novembre 2006, 8 février & 26 avril 2007
Rencontres du MDDEP pour le dépôt du Plan directeur de l'eau	28 novembre 2006

Participation à une soirée d'information sur les cyanobactéries organisée par le Comité de gestion du bassin versant de la rivière Saint-François	9 novembre 2007
Rencontre des organismes de bassin versant de Chaudière-Appalaches	8 novembre 2006, 17 janvier, 9 février & 11 mai 2007
Participation au Forum Science environnement : « Du global vers le local. La gestion des prélèvements en eau de surface : une nouvelle approche s'impose-t-elle ?	6 décembre 2006
Lettre d'appui au Comité de Valorisation de la rivière Beauport pour une demande de subvention pour le projet SurVol benthos.	Janvier & février 2007
Inauguration des panneaux d'identification des limites du bassin versant à Lévis	16 janvier 2007
Communiqué de presse suite à l'inauguration des panneaux routiers à Lévis	16 janvier 2007
Entrevue donnée à Radio-Bellechasse sur le projet d'identification des limites du bassin versant	17 janvier 2007
Organisation d'une rencontre des aménagistes des MRC du bassin versant sur l'intégration du Plan directeur de l'eau aux schémas d'aménagement	23 janvier 2007
Lettre d'appui au Comité de restauration du lac Dion pour une demande de subvention pour un projet de végétalisation des berges du lac	24 janvier 2007
Entrevue donnée au Canal Vox sur le projet d'identification visuelle des limites du bassin versant	25 janvier 2007
Support au Comité de mise en valeur de la rivière Le Bras pour l'élaboration et le dépôt de quelques demandes de subvention aux programmes Éco-ACTION, CDAQ, Héritage Faune et la Fondation de la Faune pour un projet d'aménagement d'habitat pour le poisson.	Février & mars 2007
Organisation d'un atelier sur les milieux humides et es bandes riveraines avec Canards Illimités Canada	6 février 2007
Cocktail reconnaissance et séance de signature de dix contrats de bassin	21 février 2007
Communiqué de presse résumant les contrats de bassin signés lors de la Cérémonie de reconnaissance	21 février 2007
Dépôt d'une demande d'heures de laboratoire au Ministère du Développement Durable, de l'Environnement et des Parcs pour l'analyse d'échantillons d'eau de la rivière Le Bras	15 février 2007
Sortie d'un bulletin de liaison le SymbiOse	Mars 2007
Participation à la journée INPACT (INnovation et Progrès en Agroalimentaire au Centre-du-Québec) : « Bassins versants : un constat régional...des actions locales. »	7 mars 2007
Participation à l'Assemblée générale annuelle du Comité de mise en valeur de la rivière Le Bras	13 mars 2007

Lettre d'appui à la Corporation Rues Principales Saint-Romuald soulignant l'importance que l'organisme poursuit son implication dans l'organisation de la Fête de la pêche.	19 mars 2007
Participation à la consultation publique de la région de Québec de Conservation de la Nature sur leur plan de conservation de la vallée du Saint-Laurent	22 mars 2007
Participer à un cours donné à l'Université Laval sur l'intégration des Plans directeur de l'eau aux schémas d'aménagement des MRC	27 mars 2007
Participer à l'Assemblée générale annuelle de la Corporation Rues Principales Saint-Romuald	4 avril 2007
Conférence de presse de la Fédération québécoise du canot et du kayak pour l'inauguration de la Route bleue Québec Chaudière-Appalaches	11 avril 2007
Participation aux rencontres du comité organisateur de la Fête de l'eau de Lévis	12 & 20 avril 2007
Rencontre avec l'aménagiste de la MRC de la Nouvelle-Beauce concernant l'intégration du Plan directeur de l'eau de la rivière Etchemin au schéma d'aménagement	24 avril 2007
Organisation d'une journée d'information sur la rivière Le Bras	26 avril 2007
Entrevue donnée à la Voix-du-Sud sur le gestion intégrée de l'eau de la rivière Etchemin	27 avril 2007
Collaboration à l'organisation de la Fête de la pêche à Lévis	27 février, 30 & 31 mai 2007
Assemblée générale annuelle du Regroupement des organisations de bassin versant du Québec	11 & 12 mai 2007
Participation à la rencontre des OBV Chaudière, Etchemin, Boyer et Du Sud et du Service de la gestion de l'eau du MDDEP.	16 mai 2007
Conférence de presse du Comité de bassin de la rivière Chaudière pour le projet Eaux souterraines	22 mai 2007
Organisation de l'inauguration du panneau routier identifiant les limites du bassin versant à Lac-Etchemin	4 juin 2007
Expertise du Conseil de bassin de la rivière Etchemin sollicitée à maintes reprises (cartographie, données, informations, connaissances, avis, etc.)	2006-2007

## Adhésions

---

Centre d'action bénévole de Bellechasse-Lévis-Lotbinière ;  
 Comité de restauration du lac Dion (CRLD) ;  
 Conseil régional de l'environnement de Chaudière-Appalaches (CRECA) ;  
 Regroupement des organisations de bassin versant du Québec (ROBVQ).

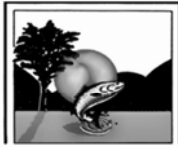
# Merci à tous nos partenaires !



Municipalité régionale  
de comté de  
**La Nouvelle-Beauce**



**COMBEQ**  
CORPORATION  
DES OFFICIERS  
MUNICIPAUX EN  
BÂTIMENT ET EN  
ENVIRONNEMENT  
DU QUÉBEC



**Alléghanys**



M.R.C. Bellechasse



**Desjardins**

MRC  
Les Etchemins



Saint-Henri



VILLE DE  
**LÉVIS**

**AXOR**



Municipalité de  
Lac-Etchemin



Le  
CENTRE  
RÉCRÉATIF  
DE SAINT-HENRI



**UPA**

Député  
Dominique  
Viens

**Développement durable,  
Environnement  
et Parcs**

*Association des biologistes du Québec*

**Québec**



Canards Illimités Canada  
LA SOCIÉTÉ DE CONSERVATION



**COBAVERS**

Conseil  
de Bassin versant  
de la Rivière-du-Sud

**Transports  
Québec**



Comité de Restauration du Lac Dion



CVRB  
Comité de restauration  
de la Rivière du Sud



COBARIC  
COMITÉ DE BASSIN DE LA RIVIÈRE CHAUDIÈRE

**Travail  
Québec**



GROBEC  
GROUPE DE CONCERTATION DU BASSIN  
DE LA RIVIÈRE BÉCANCOUR



LE COMITÉ DE MISE EN VALEUR  
DE LA RIVIÈRE LE BRAS

**Affaires municipales  
et Régions  
Québec**



Groupe d'intervention  
pour la restauration de la Boyer



Cogesaf  
Comité de gestion du bassin versant  
de la rivière Saint-François

**Ressources naturelles  
et Faune  
Québec**

**Agriculture, Pêcheries  
et Alimentation  
Québec**