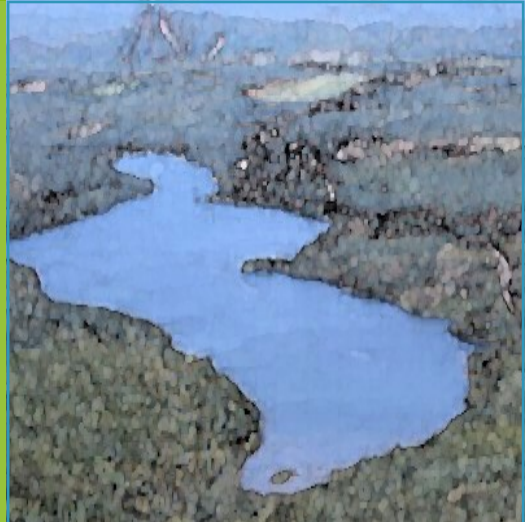


**ESCOUADE
LACS**

LAC-ETCHEMIN



**Bilan des lacs
Etchemin
et Pouliot**



Présenté à:

**La Municipalité de
Lac-Etchemin**

Automne 2009



*Municipalité de
Lac-Etchemin*



L'Escouade Lacs 2009 est une initiative du Conseil de bassin de la rivière Etchemin. Elle a été possible grâce à un partenariat financier et technique octroyé par la Municipalité de Lac-Etchemin ainsi qu'une subvention d'Emploi d'Été Canada.

Ce projet a aussi été soutenu par un financement du Regroupement des organisations de bassin versant du Québec (ROBVQ) dans le cadre de l'Opération Bleu Vert 2009-2010 financée par le Ministère du Développement durable, de l'Environnement et des Parcs.

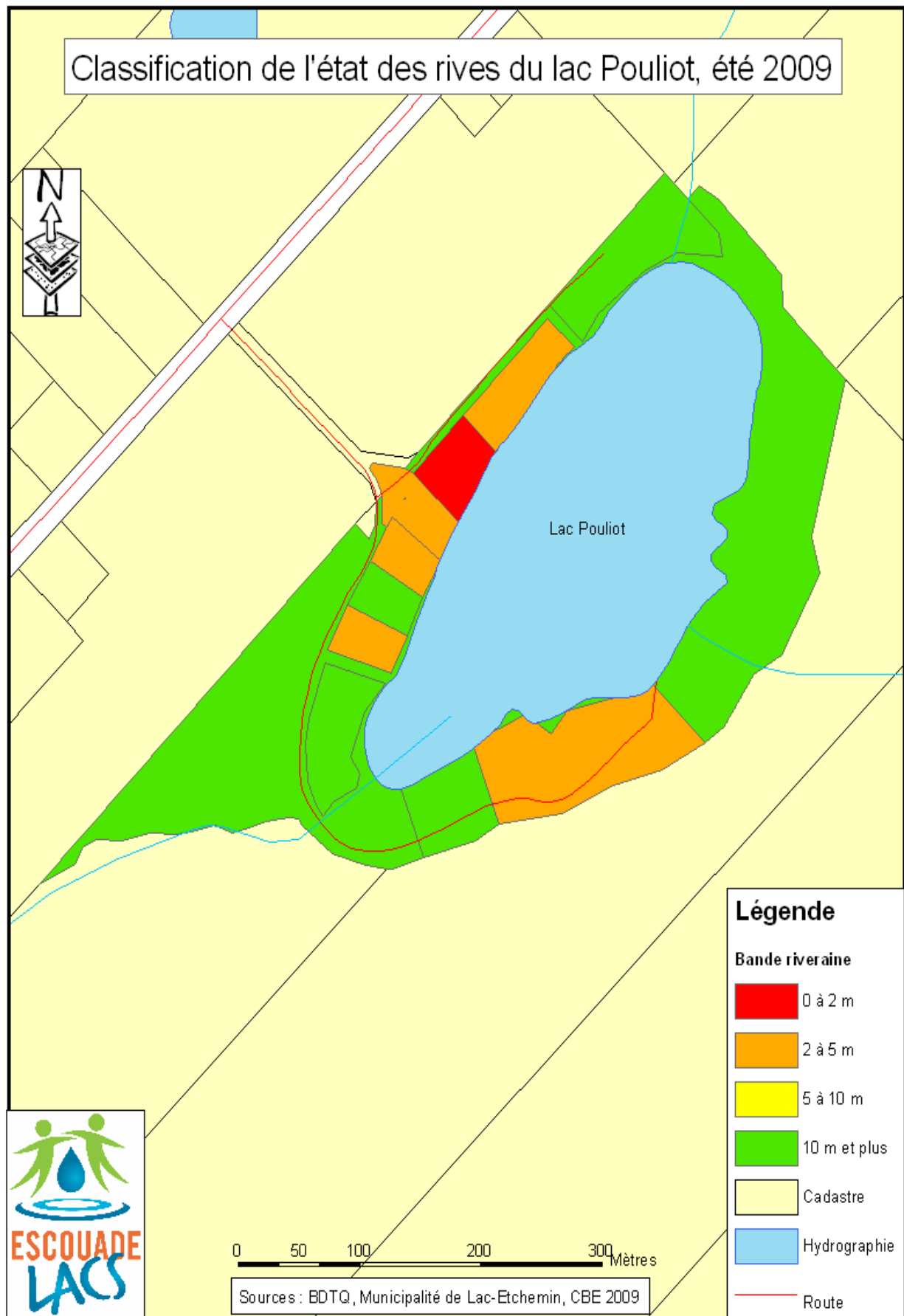
Introduction

Au cours de l'été 2009, l'Escouade lacs a réalisé des caractérisations de berges riveraines autour des lacs Etchemin et Pouliot. Avec les données recueillies, des cahiers du propriétaire riverain ont été conçus. Cet outil contient des observations et des recommandations spécifiques à chaque terrain riverain, afin de permettre aux résidents de se conformer à la résolution numéro 113-06-2009. La municipalité donne un délai maximal de deux (2) ans pour réaliser les changements nécessaires.

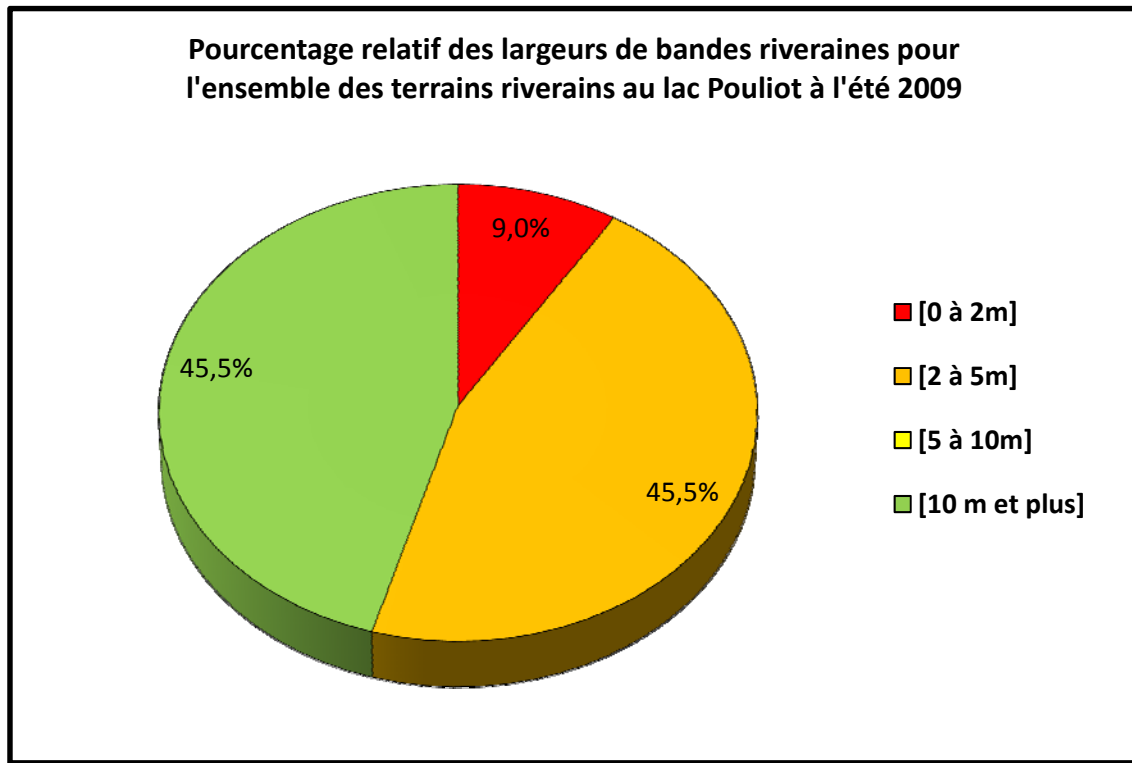
Méthodologie

Afin d'établir des cartes représentatives des observations terrains, il a été déterminé qu'elles seraient basées sur les largeurs de bandes riveraines existantes. Nous avons classé les largeurs de bande riveraine selon qu'elles variaient de 0 à 1,9 mètres, de 2 à 4,9 mètres, de 5 à 9,9 mètres et de 10 mètres et plus. Pour que la lecture des cartes soit plus facile, nous avons arrondi ces classes : 0 à 2 mètres (faible), 2 à 5 mètres (moyenne), 5 à 10 mètres (bonne) et 10 mètres et plus (excellente). Lorsqu'un propriétaire possédait différentes largeurs de bandes riveraines pour un même matricule, la largeur la plus petite était retenue. Concernant les personnes possédant seulement un accès au lac, il a été déterminé que la largeur de leur bande riveraine serait de 0 mètre.

Carte de classification des rives du lac Pouliot



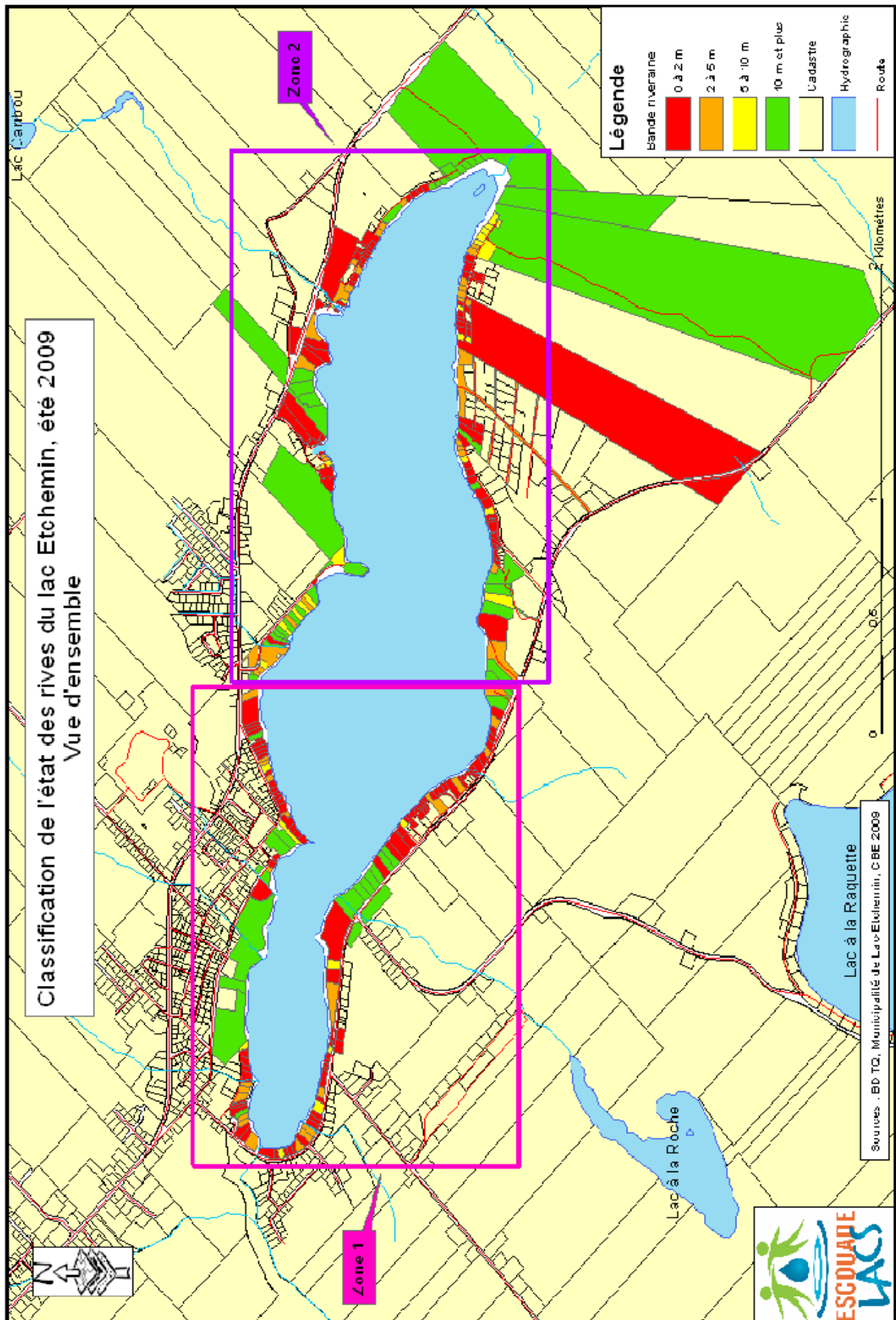
Représentation graphique des données du lac Pouliot



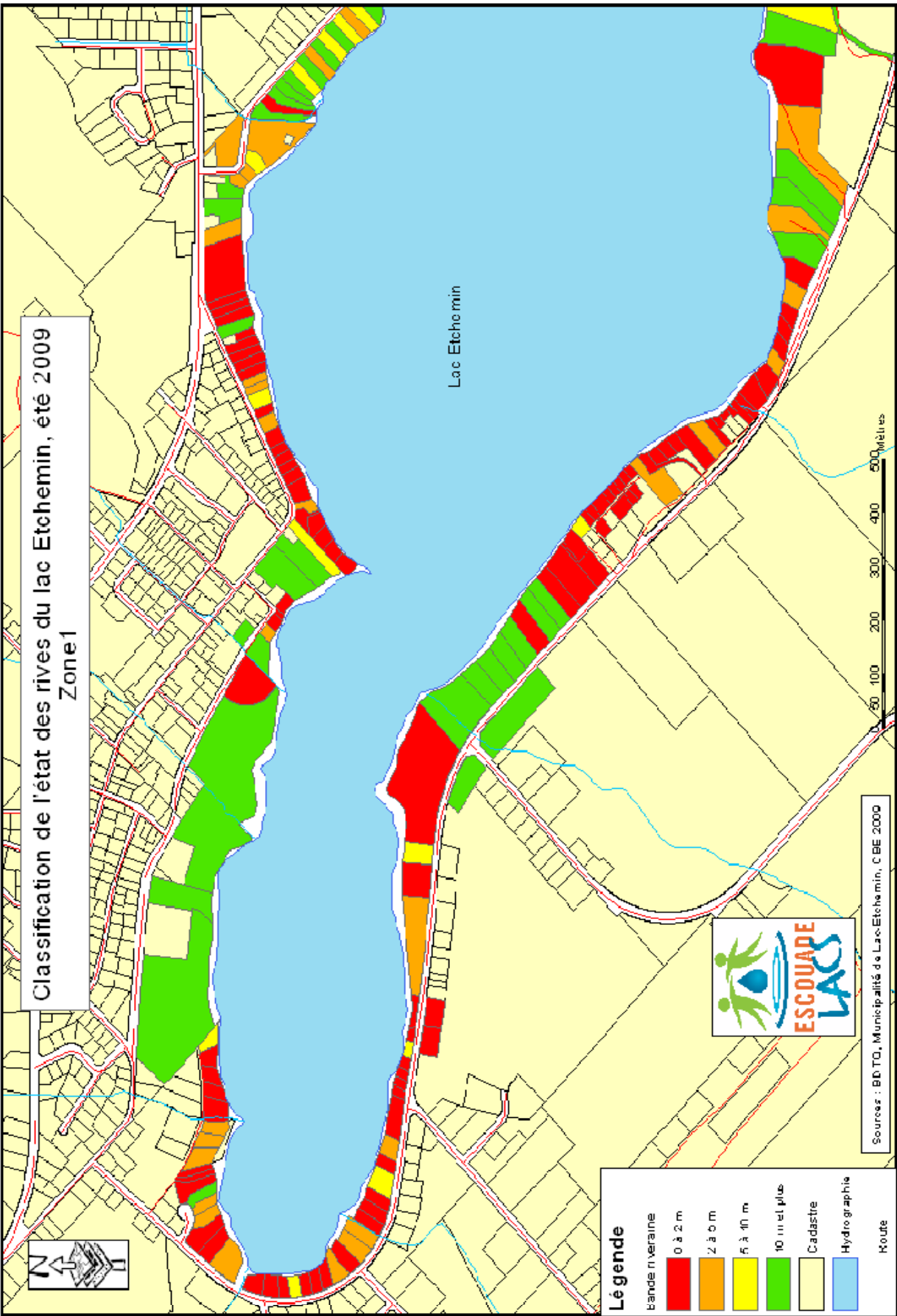
Lac Pouliot

Le lac Pouliot comprend 11 terrains dont cinq (5) d'entre eux sont considérés comme naturel, car ils possèdent 10 mètres ou plus de bande riveraine. Également, une bande riveraine de 2 à 5 mètres a été conservée chez cinq (5) autres propriétés. Finalement, une seule rive varie de 0 à 2 mètres de large. On peut conclure que 45,5% des terrains ont une bande riveraine excellente, un autre 45,5% ont une rive moyenne et seulement 9% ont une protection de berge faible.

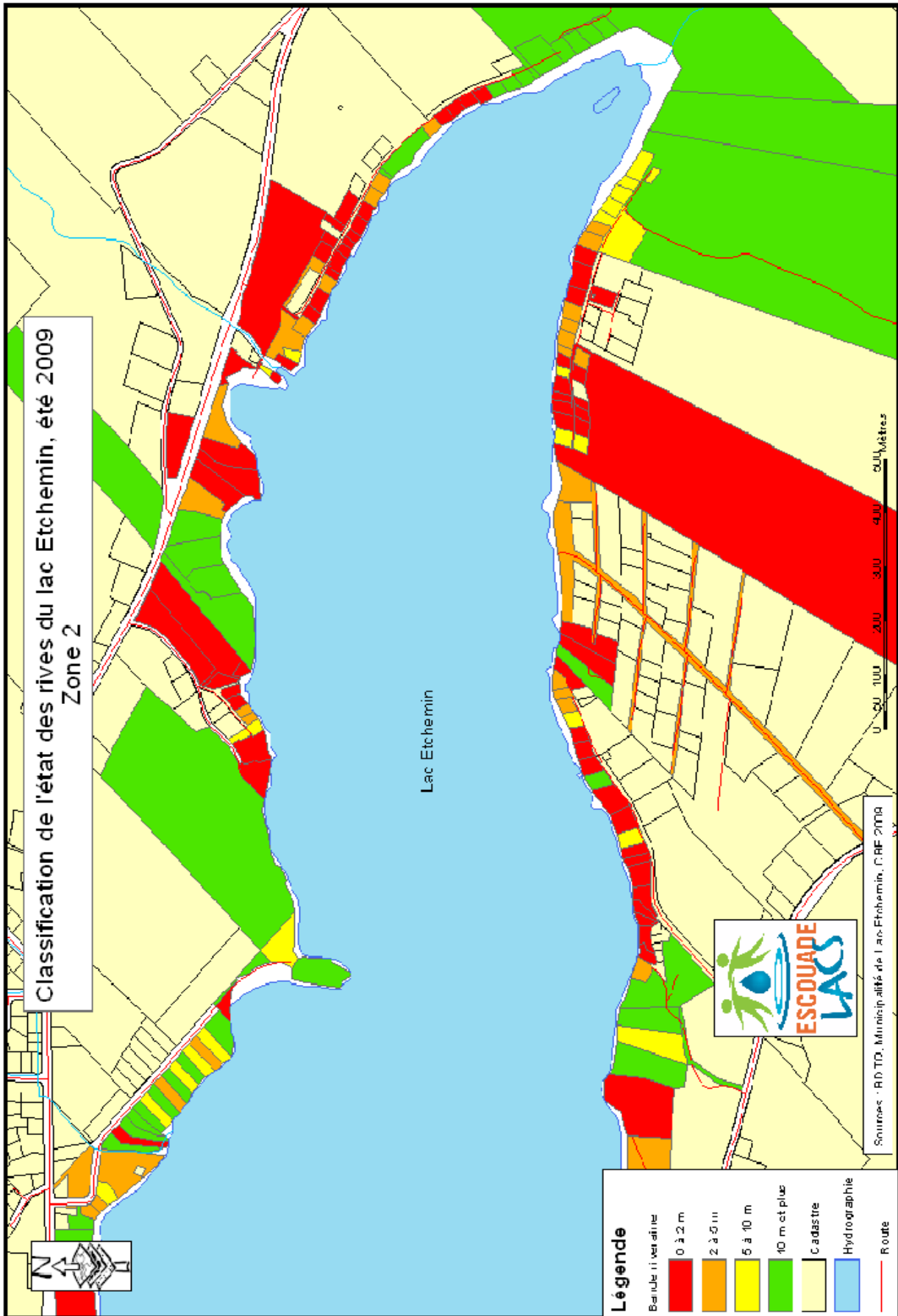
Carte de classification des rives du lac Etchemin, vue d'ensemble



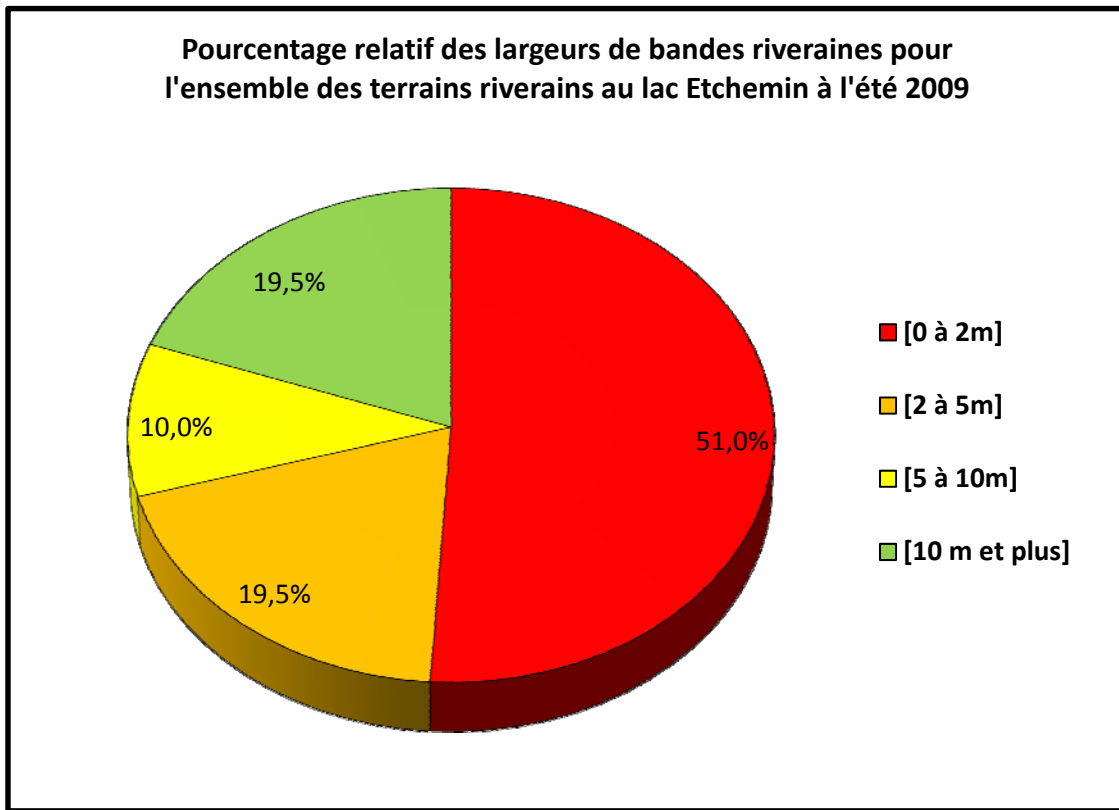
Carte de classification des rives du lac Etchemin, zone 1



Carte de classification des rives du lac Etchemin, zone 2



Représentation graphique des données du lac Etchemin



Lac Etchemin

Le lac Etchemin comprend 272 terrains dont 53 sont considérés comme naturel, car ils possèdent 10 mètres ou plus de bande riveraine. Les rives variant de 5 à 10 mètres sont présentes sur 27 propriétés. Également, une bande riveraine de 2 à 5 mètres a été conservée chez 53 terrains. Finalement, la majorité se retrouve dans la dernière classe (0 à 2 mètres), soit 139 propriétés. On peut conclure que 19,5% des terrains ont une bande riveraine excellente, 10% en ont une bonne, un autre 19,5% ont une rive moyenne et malheureusement, 51% ont une protection de berge faible.

Conclusion

Finalement, le lac Pouliot possède des rives relativement naturelles. D'ailleurs, nous avons remarqué que les riverains étaient conscientisés face à la dégradation des habitats aquatiques, donc à la qualité de l'eau de leur lac. Étant donné que ce lac se déverse dans le lac Caribou, puis dans l'Etchemin, c'est un résultat plutôt positif pour la municipalité. C'est pourquoi il est temps de s'attaquer au plus gros du problème : le lac Etchemin. En effet, il a été prouvé que les bandes riveraines sont en majorité très dégradées. La majeure partie du problème se retrouve près de la décharge du lac. Les riverains se croient en ville et non en nature. C'est un problème de perception et c'est en sensibilisant ces gens et en appliquant la réglementation qu'on arrivera à sauver le lac Etchemin. Nous croyons donc que les mesures entreprises par la municipalité sont nécessaires dans le cas présent.